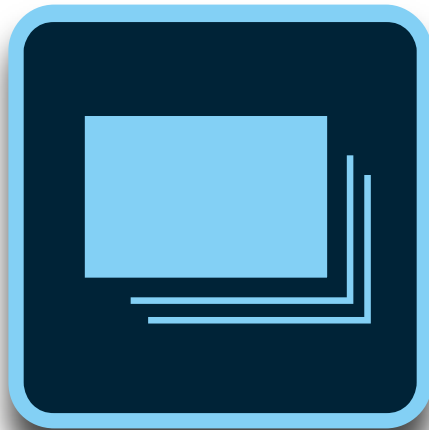




BALTOSCOPE **ACQUISITION**



MANUEL D'UTILISATION

1. INTRODUCTION

Message au client

Votre choix s'est porté sur un de nos produits et nous en sommes fiers. Cette unité a été conçue et fabriquée avec des matériaux performants afin de correspondre à des standards de qualité élevés. Le design a été pensé de telle sorte que l'utilisation de cet appareil soit non seulement intuitive et agréable, mais également confortable et résolument orientée vers la sécurité de l'utilisateur et de son environnement.

N'hésitez pas à nous faire part de vos commentaires afin de nous aider à construire la génération future de nos produits, à améliorer les gammes existantes et à les rendre encore plus conformes à vos besoins.

Vous retrouverez, dans ce manuel d'utilisation, l'ensemble des informations disponibles concernant le produit en question, les procédures d'entretien ainsi que ses principales utilisations. Nous avons abondamment illustré le texte par des photos, schémas et graphiques afin de faciliter l'apprentissage et rendre la lecture de ce manuel agréable.

Veillez parcourir ce manuel avec attention afin de comprendre dans leur intégralité les différents aspects du logiciel de commande, les opérations à effectuer et les soins à apporter à votre unité afin de lui garantir une durée de vie optimale. Une lecture attentive est en outre absolument nécessaire afin d'assurer votre propre sécurité et celle d'autrui.

Des demandes de copies supplémentaires, modifications ou compléments d'informations techniques ou commerciales relatives aux équipements décrits dans ce manuel peuvent être adressées à notre Département Marketing (marketing@balteau-ndt.com).



2. PROGRAMME DE PRODUCTION

Producteur d'équipement et accessoires depuis 1906, Balteau NDT est une entreprise connue mondialement et fournit des solutions grâce aux rayons X à différents secteurs industriels. De 1kV à 450kV, notre gamme de produits comprend des unités portables, mobiles, stationnaires ; des crawlers, des solutions digitales qui fournissent une offre plus large à l'industrie qu'un simple producteur.

Balteau NDT est en effet actif à travers différents secteurs tels que :

- Pétrole et gaz
- Energie
- Transports (automobile, ferroviaire, maritime)
- Aéronautique, aérospatial
- Militaire
- Bio-médical
- Non NDT secteurs (la recherche, l'art, etc)

Notre gamme de produits offre aussi des solutions faites sur mesure, adressées à nos ingénieurs hautement qualifiés, pour satisfaire vos exigences individuelles comprenant les systèmes en temps réel, traitement d'images, et systèmes automatiques de défauts d'analyse.

Balteau est connu partout dans le monde avec ses marques spécifiques et des solutions originales pour des applications.

- Série Baltospot (unités portables) : CERAM ; LLX ; GF
Les unités portables conviennent parfaitement aux secteurs tels que pétrole et gaz, les travaux d'inspection aéronautique / aérospatiale et pour le travail d'inspection mobile dans les objets métalliques et non métalliques...
- Série Baltograph : (mobile, unités haute tension et versatile) : XSD, XMD, CLD
Dédié à l'atelier de fabrication, des unités mobiles peuvent être déplacées sur le site lorsque l'application ne peut pas être déplacée à l'équipement alors que certains équipements sont spécialement dédiés aux installations fixes et systèmes
- Série Baltomatic : (systèmes et solutions en temps réels)
Développé en tant que fournisseurs de solutions, les systèmes peuvent servir différentes industries, de la fabrication de pipeline, incluant l'aérospatiale et les applications de recherche ...

Notre site web www.balteau.com vous fournira encore plus d'informations et vous fera certainement découvrir comment notre entreprise peut répondre à vos demandes actuelles et/ou futures demandes.

Notre gamme de produits est, cependant, trop large pour être entièrement montrée sur le site internet, c'est pourquoi il se pourrait que vous ne trouviez pas le flyer ou la brochure cherché. Quand vous avez une demande spécifique, n'hésitez pas à contacter nos commerciaux (sales@balteau.com) ou le département marketing (marketing@balteau.com).

Garantie et service après vente

A défaut d'autres conditions contractuelles ou spécifiques, votre équipement est couvert par une garantie limitée à un an. Les termes exacts de cette garantie se trouvent dans nos conditions de ventes faisant partie de l'objet de votre commande. Lorsque des conditions spécifiques existent, celles-ci remplacent les conditions standards.

Pour obtenir l'application de votre garantie, des conditions spécifiques doivent être rencontrées et il est nécessaire que vous suiviez une procédure précise lors de toutes vos communications avec Balteau NDT (BNDT) ou son Service Après Vente local si un tel service a été officiellement établi dans votre région. Toute intervention effectuée par un centre de service non autorisé ou toute tentative de réparation locale sans accord préalable reçu par écrit de BNDT entraînera le refus de prise en garantie des dommages éventuels ainsi que la fin anticipée de la garantie accordée.

Les interventions de service après vente et l'application de la garantie peuvent se voir retardées dans le cas de manquements constatés dans la réception des informations requises concernant le matériel en panne. La garantie ne pourra jamais être prolongée du fait de retards de transmissions de données, de données manquantes ou d'éléments pour lesquels BNDT n'est pas impliqué (cfr : Conditions générale de vente et Garantie).

3. INTRODUCTION

Le logiciel Acquisition est un module faisant partie de la suite Baltoscope permettant de contrôler des détecteurs digitaux tels que les panneaux plats ou caméra digitales. Affichant les radiographies en temps réel, les prises de vues qui seront présent seront automatiquement stockée sur un espace de stockage préalablement sélectionné. Acquisition supporte la plupart des formats tels que Diconde, Dicom, Tiff, Jpeg, PNG, Bmp et images raw.

 Il est de votre responsabilité de vérifier que l'environnement qui vous entoure est sécurisé, ceci est pour votre propre sécurité.

3.1. Description générale

Presentation

Le logiciel est équipé de différents outils:

- Fenêtre de gris
- Boutons de contrôle de l'image
- Paramètres de prise de vue
- Region d'intérêt (ROI)
- Basic I/O (Option)

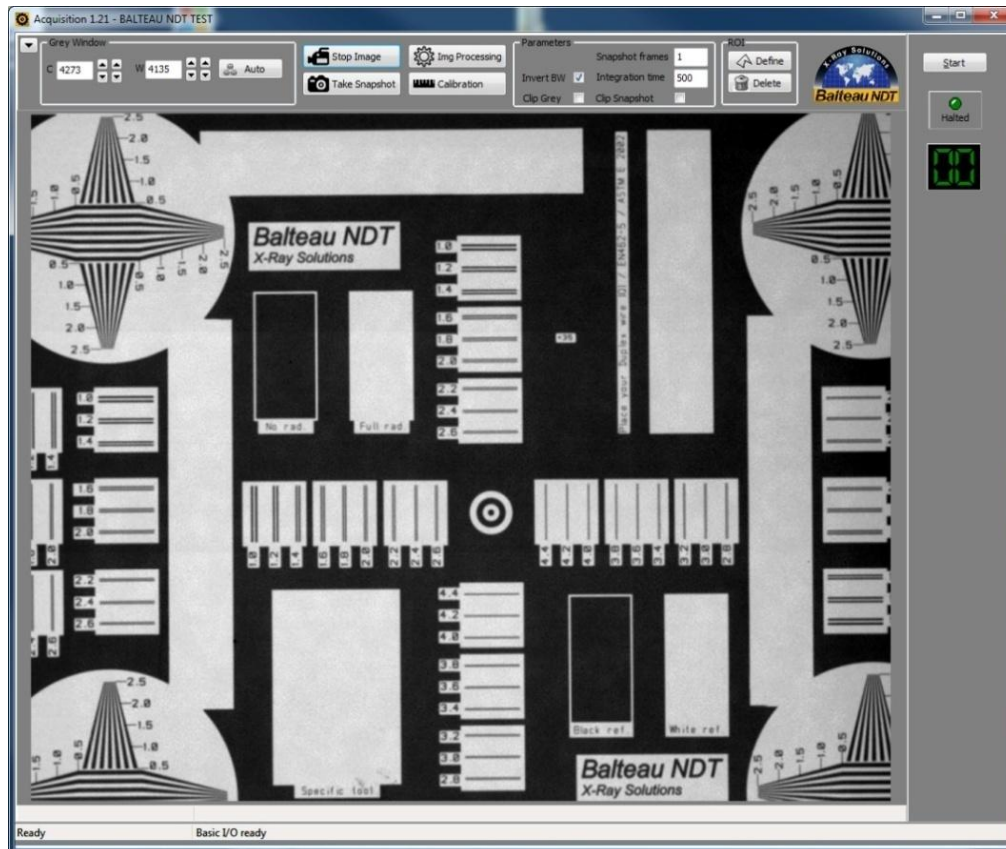


Figure 1 – Interface Acquisition

All specifications are non contractual and are subject to change without prior notice – Exact at the date of edition

3.2. Description des outils

a) Fenêtre de niveau de gris:



Figure 2 - Interface fenêtre de niveau de gris

La gestion de la fenêtre de gris à 3 options:

- *C* (centre): Le centre de la fenêtre de gris.
- *W* (Width): La largeur de la fenêtre de gris.
- Auto: Centre et largeur de la fenêtre de gris calculé automatiquement.

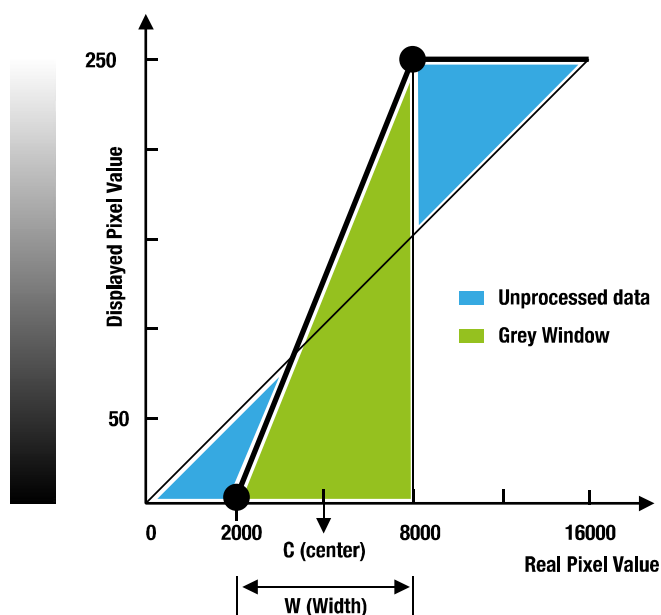
Pour être capable d'utiliser la fenêtre de niveau des gris, l'utilisateur doit d'abord comprendre la manière dont cela fonctionne.

Ci-dessous, une explication et un diagramme pour la décrire.

- Description Fenêtre de niveau des gris:

Le niveau (de gris) contrôle la valeur du seuil dont tous les pixels sont affichés en noir et la fenêtre contrôle une valeur de seuil similaire pour le blanc. L'utilisation simultanée des 2 contrôles permettent l'application de la fenêtre des niveaux de gris, d'une largeur variable qui peuvent être placés partout le long de l'échelle de gris. Des changements subtils sur l'échelle de gris dans les images peuvent être ajustés pour qu'ils soient affichés avec le plus de clarté possible.

- Diagramme de la fenêtre des gris:



Maintenant que le principe de "l'échelle des gris" est connu, l'utilisateur a besoin d'ajuster le centre et la largeur pour trouver la bonne fenêtre pour le traitement de l'image.

b) Boutons de contrôle de l'image



Figure 3 – Interface de contrôle d'image utilisateur

L'utilisateur trouve 4 boutons offrant la possibilité de gérer différents aspects de l'image :


- Live / Stop image: Le logiciel démarrera ou arrêtera le détecteur
- Image Processing: Le logiciel communiquera avec IPS012 afin d'activer son affichage sur le bureau pour commencer son traitement (IPS012 doit être allumé)
- Take Snapshot: Une image sera prise, sauvegardée et envoyée vers IPS012

 Afin de pouvoir prendre une image, IPS012 doit être allumé; Sinon un message d'erreur apparaîtra.

Quand l'utilisateur appuie sur "Take Snapshot", Acquisition capturera l'image avec autant de "Frame" (images) que ce qui est spécifié dans les paramètres "Snapshot frames", et réaliser une seule image des différents frames. Le temps total sera le nombre de frame multiplié par le temps d'intégration. Plus il y aura de frames, plus la qualité de l'image sera meilleure.

- Calibration: Demande au logiciel de calibrer le détecteur. Une calibration du détecteur est très importante pour avoir une image de qualité.

La calibration sera faite utilisant les paramètres d'intégrations sélectionnés lors de la radiographie précédente (kV, mA, temps d'intégration). Il est très important que la calibration soit faite dans les mêmes conditions d'inspections habituelles afin de calibrer le détecteur au plus proche des situations réelles d'inspections. La calibration peut se faire sans filtre à bas kV/mA ou avec un filtre de la même matière et épaisseur que les pièces à inspecter. Afin de réaliser une calibration optimale, elle doit se faire lorsque le détecteur a atteint sa température ambiante, si le détecteur est froid (lundi matin par exemple), il est conseillé d'attendre 1 heure avant de démarrer une calibration. S'il n'est pas possible d'attendre que le détecteur atteigne sa température ambiante, une calibration peut-être faire mais l'opérateur devra être attentif à la qualité des images et refaire une calibration plus tard si besoin.

 Afin de réaliser la calibration, s'assurer que rien n'encombre le chemin entre le tube et le détecteur, et que rien ne soit dans le chemin du manipulateur. Un message s'affichera et demandera à l'opérateur d'effectuer une vérification.

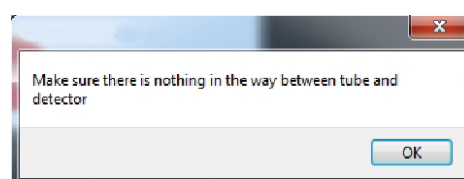


Figure 4 – Warning message during callibration

 Quand une calibration commence, des rayons x seront émis.

Une fois la calibration accomplie et réussie, la fenêtre ci-dessous s'affiche.

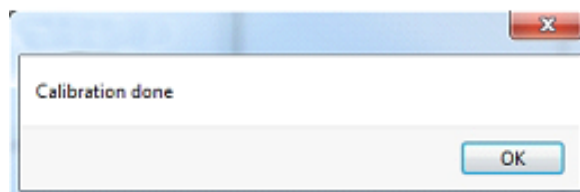


Figure 5 – Message informing calibration ending status

c) Image Display

Cette partie du logiciel affiche les images en temps réel. Afin d'afficher l'image en temps réel, utilisez le clic droit et cliquez sur "Live image".

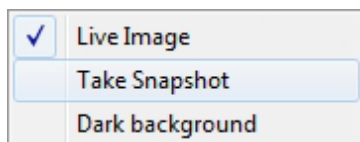


Figure 6 – Image display – interface utilisateur

Ceci est un exemple d'image qui sera sauvegardée et envoyée au logiciel de traitement d'image IPS012 une fois la capture effectuée.

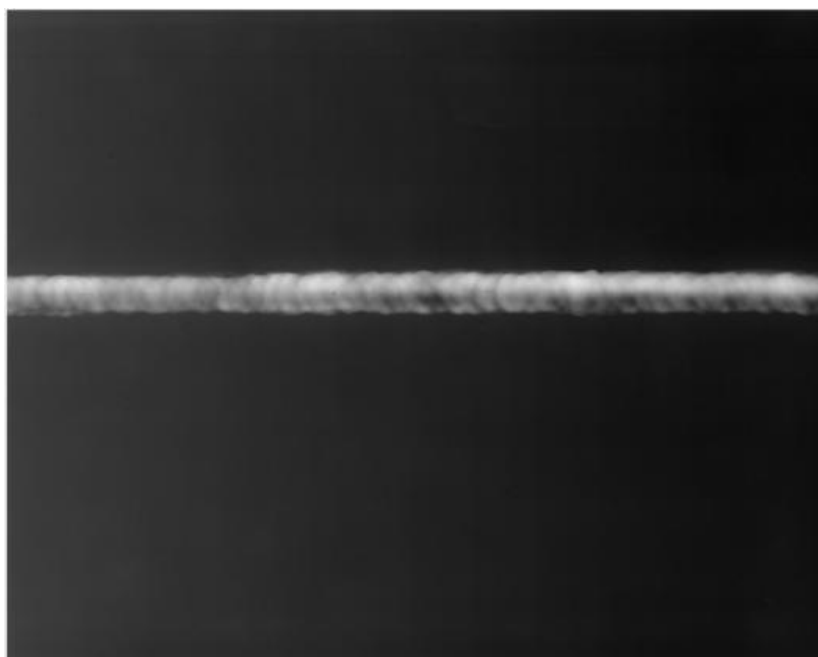


Figure 7 – Interface utilisateur d'Acquisition – Image display

d) Paramètres d'acquisition

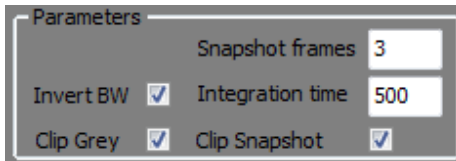


Figure 8 – Acquisition parameters - user interface

Les différents paramètres configureront la qualité des images capturées :

- Snapshot frames: Définit le nombre de frame moyen pour la capture d'images. Toutes les images seront utilisées afin de créer l'image finale. Plus d'images seront prises pour créer l'image finale, plus la qualité sera bonne et moins le bruit sera visible.
- Integration time: Spécifie le nombre de milliseconde (mS) que le détecteur utilisera lors de la capture d'image. Plus le temps d'intégration sera long, plus le détecteur sera sensible à la réception des rayons x. Commencer entre 500 et 1000 mS sera un bon point de départ pour ensuite affiner les réglages.
- Invert BW: Cette option sera sélectionnée afin d'inverser les niveaux de gris, lorsque les niveaux sont inversés, l'image ressemblera à un film traditionnel.
- Clip Grey: Le logiciel adopte un comportement auto, s'il n'est pas sélectionné. Si la checkbox est sélectionnée, le bouton "Auto" sélectionnera la région d'intérêt (ROI) actuellement sélectionnée. Si aucune ROI n'est définie, alors l'image complète est prise.
- Clip snapshot: Cette checkbox sélectionne comment le bouton "Take Snapshot" se comportera. Lorsque non sélectionnée, le bouton créera une image complète. Lorsque sélectionnée, l'image sera la zone rectangulaire contenant la ROI actuellement définie. Si aucune ROI n'est définie, alors l'image complète est prise.

e) Region Of Interest (ROI)

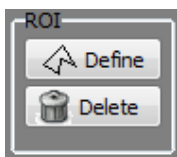


Figure 9 – ROI - user interface

A region of interest (ROI) can be defined by clicking "Define" button and then clicking on 4 different points on the image. This defines a polygonal region of interest. The ROI can be deleted by clicking on the "Delete" button. A red line shows when the ROI is.

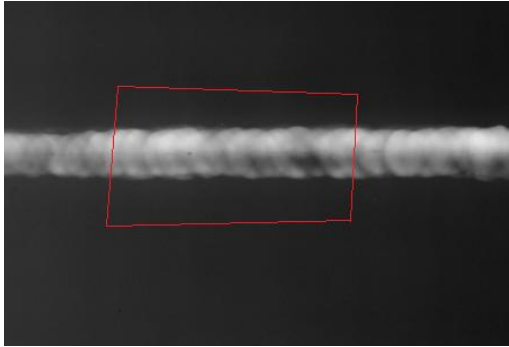


Figure 10 – ROI – defined ROI

The ROI is a 4 side polygon with arbitrary size and orientation.
The ROI is used to compute automatic grey window and to create images using the "Take Snapshot" button. See the parameters control group described above.

General Schematic View

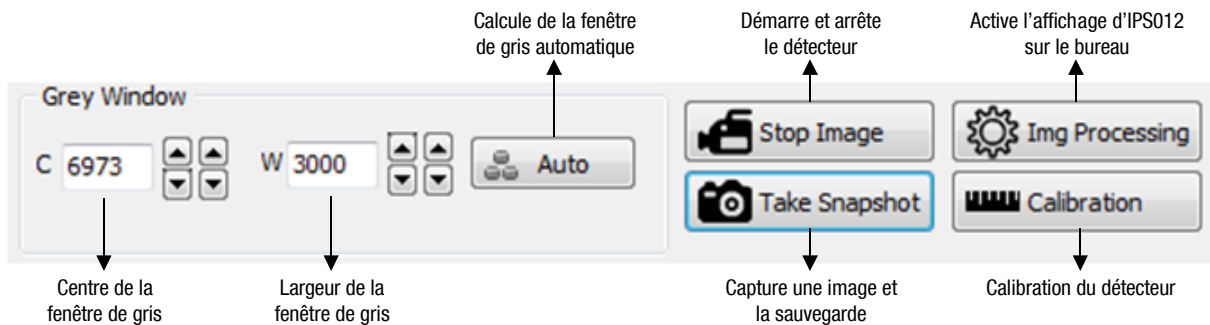


Figure 11 – Interface d'inspecteur - Image Visual Controls

f) Basic I/O

Ceci est une option pour le logiciel Acquisition autorisant l'utilisateur à connecter son propre manipulateur suivant la "Automation flow chart & Sequence diagram" dans les annexes. Grâce à ces options, l'utilisateur pourra réaliser des inspections complètes.



Figure 12 – Basic I/O – Interface utilisateur

- Bouton Start: 

Le bouton Start commencera la séquence du manipulateur afin de prendre les captures d'images préalablement enregistré par l'utilisateur.

 S'assurer que rien ne soit dans le chemin du manipulateur avant de commencer une séquence.

Avant de commencer une séquence, une fenêtre apparait demandant à l'utilisateur de nommer un dossier dans lequel les captures d'images seront sauvegardées.

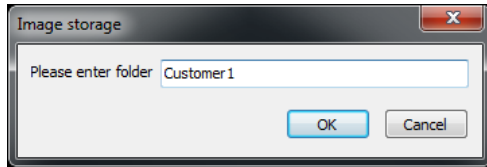

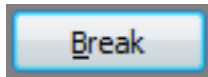


Figure 13 – Basic I/O – Sauvegarde de capture d'image

Le statut de connexion du manipulateur peut être vérifier sur le bas de la fenêtre principale d'Acquisition:

- **Basic I/O ready** Basic I/O est prêt à fonctionner
 Cela ne veut pas dire que le manipulateur est connecté au logiciel mais que le logiciel est prêt à fonctionner.
- **Waiting for manipulator reaching position (19)** Le manipulateur est en mouvement afin d'atteindre sa prochaine position (sur l'exemple en position 19).
- **Move timeout** Le logiciel n'arrive pas à se connecter au manipulateur.

Lorsqu'une séquence démarre, le bouton « Start » se transforme en « Break », autorisant l'opérateur a arrêter la séquence à tout moment si nécessaire.



- Halted / Running avertisseurs: 

Halted: Informe l'opérateur que le manipulateur reste en position, en attente de nouvelle instructions.

Running: Informe l'utilisateur que le manipulateur est en mouvement pour sa prochaine position et capture d'image.

- Counter: 

Informe l'utilisateur du nombre d'image déjà capturées.

4. CONTRAT DE LICENCE UTILISATEUR FINAL (CLUF)

CONTRAT DE LICENCE UTILISATEUR FINAL (CLUF)

REMARQUE IMPORTANTE : VEUILLEZ LIRE ATTENTIVEMENT LE PRÉSENT CONTRAT DE LICENCE UTILISATEUR FINAL (CLUF).

LE FAIT DE TÉLÉCHARGER, D'INSTALLER OU D'UTILISER LE LOGICIEL ET SA DOCUMENTATION (CI-APRÈS LE « LOGICIEL ») ET D'Y ACCÉDER SIGNIFIE QUE VOUS ACCEPTEZ LE PRÉSENT CLUF. SI VOUS N'ACCEPTEZ PAS LES TERMES DU PRÉSENT CLUF, VOUS VOUS ENGAGEZ À NE PAS TÉLÉCHARGER, INSTALLER OU UTILISER LE LOGICIEL, NI À Y ACCÉDER. LE CLUF DÉFINIT LES EXONÉRATIONS DE GARANTIES ET LES LIMITATIONS DE RESPONSABILITÉ, AINSI QUE LES RECOURS EXCLUSIFS. LES DISPOSITIONS QUI SUIVENT CONSTITUENT LES FONDEMENTS DE NOTRE ACCORD.

Le présent CLUF est un accord juridique conclu entre vous et BALTEAU NDT, y compris ses filiales, sociétés affiliées et sous-traitants agissant en notre nom (ci-après dénommés collectivement « Balteau », « Nous », « Notre » ou « Nos ») concernant votre utilisation du Logiciel de Balteau NDT ou de l'une de ses filiales. Sauf autre accord écrit avec Balteau NDT relatif audit Logiciel, votre utilisation de ce dernier est soumise au présent CLUF. Nous pouvons, de temps à autre et à notre seule discrétion, mettre à jour ou modifier les présentes. La dernière version du présent Balteau NDT est disponible à l'adresse : <http://www.balteau.com.com/eula>.

LORSQUE VOUS ACCEPTEZ LE PRÉSENT CLUF, VOUS OBTENEZ UNE LICENCE LIMITÉE, PERSONNELLE, MONDIALE, LIBRE DE DROITS, INCESSIBLE, SANS POSSIBILITÉ DE SOUS-LICENCE, NON TRANSFÉRABLE ET NON EXCLUSIVE POUR L'UTILISATION DE CE LOGICIEL. VOUS N'ÊTES AUTORISÉ À UTILISER QU'UNE (1) COPIE DUDIT LOGICIEL (A) À DES FINS PERSONNELLES ET NON COMMERCIALES EN TANT QU'UTILISATEUR PRIVÉ ET/OU (B) À DES FINS COMMERCIALES SI VOUS ÊTES PRESTATAIRE DE SERVICES (CI-APRÈS L'« UTILISATEUR PROFESSIONNEL »). UNE SEULE LICENCE DE CE LOGICIEL EST OCTROYÉE PAR FOYER OU PAR ADRESSE UNIQUE (CI-APRÈS L'« ADRESSE »). À L'EXCEPTION DES PRODUITS BALTEAU NDT RÉPERTORIÉS CI-APRÈS, VOUS N'ÊTES AUTORISÉ À TÉLÉCHARGER ET INSTALLER LE LOGICIEL QUE SUR UN (1) SEUL ORDINATEUR. VOUS NE POUVEZ RÉINSTALLER LE LOGICIEL SUR UN DEUXIÈME ORDINATEUR QUE SI LE PREMIER TOMBE EN PANNE. SI VOUS AVEZ BESOIN DE CODES D'AUTORISATION, CONTACTEZ LE SERVICE CLIENTÈLE, DEMANDEZ L'AUTORISATION DE RÉINSTALLER LE LOGICIEL SUR UN AUTRE ORDINATEUR ET CONFIRMEZ À BALTEAU NDT QUE VOUS AVEZ DÉSINSTALLÉ LE LOGICIEL DE LA MACHINE EN PANNE. SI VOUS ACHETEZ PLUSIEURS LICENCES DU PRÉSENT LOGICIEL, VOUS POUVEZ EFFECTUER, À TOUT MOMENT, AUTANT DE COPIES QUE VOUS POSSÉDEZ DE LICENCES.

LICENCE D'UTILISATION DU LOGICIEL. Le Logiciel vous est octroyé sous licence et ne vous est pas vendu. Vous devez l'acquérir légalement auprès de nous ou de nos revendeurs agréés. Dans le cas contraire, vous n'êtes pas autorisé à utiliser le Logiciel. Vous pouvez uniquement l'acheter et/ou le télécharger via Balteau ou auprès d'un revendeur, eStore, ou site web agréé, à condition que ledit magasin ou site Web soit situé dans le pays dans lequel vous avez le statut de résident permanent. Le présent CLUF ne s'applique pas aux Logiciels installés sur une partition matérielle, un serveur lame, un serveur de terminaux ou tout autre environnement de virtualisation (ci-après dénommés collectivement l'« Environnement de virtualisation »). Vous vous engagez à ne pas autoriser l'accès, l'exécution, la visualisation, l'installation ou le téléchargement du Logiciel sur d'autres ordinateurs par le biais d'une connexion réseau. Vous devez conclure un contrat de licence distinct avec Balteau NDT pour obtenir le droit d'utiliser le Logiciel dans un Environnement de virtualisation, un environnement de connexions réseau ou dans le cas d'achats en gros. Vous consentez à procéder à l'activation du Logiciel ou à sa validation par courrier électronique, dans le cas où celles-ci seraient obligatoires, en communiquant à Balteau NDT des renseignements exacts. Votre utilisation du Logiciel sera suspendue le temps du processus d'activation et/ou d'enregistrement. Le Logiciel peut comprendre des images numériques, des clichés, des illustrations, des polices, du son et d'autres œuvres artistiques (ci-après les « Fichiers libres de droits »). Les responsabilités et restrictions relatives au Logiciel s'appliquent également aux Fichiers libres de droits. Balteau NDT se réserve tous les droits non expressément concédés dans le présent CLUF. **UTILISATEURS PROFESSIONNELS :** si vous êtes

une entreprise, vous consentez à tenir à jour des enregistrements, des systèmes et/ou des procédures qui enregistrent, avec précision, le nombre de copies du Logiciel installées sur vos ordinateurs, et à conserver ces enregistrements pendant deux (2) ans à compter de l'expiration de votre licence. Balteau NDT se réserve le droit de procéder à un contrôle (à distance ou dans vos locaux) des enregistrements et des systèmes de votre entreprise, afin de s'assurer que votre installation du Logiciel est conforme et que vous possédez bien une licence Balteau NDT en cours de validité. Balteau NDT ne procédera pas à plus d'un (1) contrôle par an. Si ledit contrôle révèle que vous n'utilisez pas une licence conforme, une licence en cours de validité du Logiciel vous sera immédiatement concédée.

VOS RESPONSABILITÉS RELATIVES À L'UTILISATION DU LOGICIEL. Conformément aux dispositions du présent CLUF, vous avez des responsabilités quant à l'utilisation du Logiciel. Ce dernier peut nécessiter une activation du produit ou inclure une autre technologie visant à empêcher toute utilisation ou copie non autorisée. Vous n'êtes pas autorisé à vendre, louer, revendre ou céder le Logiciel. Si vous achetez le Logiciel pour l'offrir à un tiers, celui-ci doit accepter les dispositions du présent CLUF avant d'utiliser le Logiciel. Vous ne devez aucunement procéder à une ingénierie inverse, décompiler ou désassembler le Logiciel. Bien que nous soyons propriétaires du Logiciel, vous êtes tenu responsable du contenu (ci-après le « Contenu ») que vous créez ou avez créé à votre attention dans le cadre de l'utilisation de notre Logiciel (notamment des modules complémentaires et autres plug-ins inclus dans notre Logiciel que vous créez ou avez créés pour vous-même). Vous convenez que, dans le cadre de votre utilisation du Logiciel, vous êtes responsable des conséquences directes et/ou indirectes (a) du Contenu que vous créez et (b) des photos et autres images de tiers que vous utilisez ou modifiez en créant du Contenu. Balteau NDT ne peut aucunement surveiller ni contrôler l'utilisation de ce que les tiers, ou les membres ou les utilisateurs font avec votre contenu que vous partagez. Vous êtes tenu de vérifier l'exactitude et l'intégrité de votre contenu (par exemple, tous schémas ou illustrations de manuels d'utilisation, catalogues de pièces, schémas graphiques ou écrits, instructions d'assemblage, manuels de maintenance, présentations architecturales et autres ressources que vous créez et/ou modifiez par le biais de notre Logiciel). Vous vous engagez à respecter toutes les lois et réglementations qui s'appliquent à votre utilisation du Logiciel, y compris les lois relatives à la protection et à la confidentialité des données. Vous consentez à ne pas utiliser le Logiciel de manière illégale ou d'une façon qui nuirait aux droits d'un tiers. En cas de poursuite ou de plainte déposée contre nous par un tiers en raison de (a) vos actes, (b) l'absence d'action de votre part, au besoin, ou (c) votre Contenu, vous vous engagez à défendre, indemniser et dégager Balteau NDT de toute responsabilité. Vous recevrez des mises à jour, des correctifs de bogues, des améliorations de fonctionnalités et d'autres données relatives au Logiciel (ci-après dénommées collectivement les « Mises à jour ») à télécharger sur votre ordinateur accompagnées d'un avertissement décrivant le contenu et l'objet desdites Mises à jour. Vous devrez choisir soit d'installer les mises à jour sur votre ordinateur soit de ne pas installer les mises à jour. Si vous n'installez pas les mises à jour, cela risque de perturber le fonctionnement du Logiciel..

NOS DROITS DE PROPRIÉTÉ INTELLECTUELLE. Le Logiciel est protégé par les lois de propriété intellectuelle européenne ainsi que par les dispositions des lois sur la propriété intellectuelle et des traités internationaux. Par conséquent, vous n'êtes pas autorisé à distribuer le Logiciel sans notre accord. Si vous achetez ou téléchargez le Logiciel dans un pays non expressément interdit dans le présent CLUF, vous ne devez effectuer qu'une (1) copie du Logiciel ou ne conserver qu'une (1) copie du Logiciel sur un (1) seul disque dur à des fins de sauvegarde ou d'archivage. À des fins de sauvegarde et d'archivage uniquement, vous pouvez effectuer une (1) seule copie du Logiciel et des documents imprimés y afférents et imprimer un (1) exemplaire de la documentation d'utilisation si vous avez téléchargé le Logiciel. Vous pouvez également conserver une (1) copie du Logiciel et des documents imprimés y afférents (ci-après la « Documentation d'utilisation ») sur un (1) seul disque dur. Autrement, vous n'êtes pas autorisé à copier le Logiciel ni les documents imprimés y afférents (ni à imprimer toute Documentation d'utilisation si vous avez téléchargé le Logiciel). Vous convenez que Balteau NDT, les logos, les marques de commerce, les marques de services et les graphiques Balteau NDT sont des marques de commerce de Balteau NDT ou de ses partenaires (ci-après les « Marques »). Vous n'êtes pas autorisé à utiliser les Marques sans l'autorisation de leur propriétaire. Vous ne devez pas supprimer, dissimuler ou modifier les avis de propriété apposés sur le Logiciel ou contenus dans ce dernier. Vous comprenez et acceptez que nous nous réservons le droit de mettre fin à tout moment à la vente, la distribution, la maintenance ou la Mise à jour de tout ou partie du Logiciel, ainsi qu'aux services et offres y afférents.

CONTRÔLE D'UTILISATION, PIRATAGE ET NOTRE POLITIQUE DE CONFIDENTIALITÉ. Nous contrôlons votre utilisation du Logiciel et recueillons des données vous concernant conformément à la Politique de confidentialité de Balteau NDT

All specifications are non contractual and are subject to change without prior notice – Exact at the date of edition

(<http://www.balteau.com/privacy>). Nous pourrions être amenés à contrôler votre utilisation du Logiciel à des fins de lutte contre le piratage, pour vérifier la validité de votre inscription, pour détecter si de nouvelles Mises à jour sont disponibles sur votre ordinateur avant de vous envoyer un avertissement vous invitant à installer une nouvelle Mise à jour du Logiciel, ainsi que pour évaluer votre utilisation du Logiciel. Vous consentez à ce que des données relatives à votre utilisation du Logiciel soient envoyées par ce dernier (par exemple, la fréquence à laquelle le Logiciel est lancé, l'adresse IP du dispositif utilisé et/ou la version du Logiciel) à des fins d'inscription, d'authentification, d'utilisation, de lutte contre le piratage et d'application de la loi.

VERSION PRÉLIMINAIRE OU BÊTA DU LOGICIEL. Si le Logiciel que vous avez reçu avec le présent CLUF est une version préliminaire ou bêta, vous reconnaissez qu'il s'agit d'une version préliminaire et non commerciale et qu'elle ne constitue pas un produit fini de Balteau NDT. Le Logiciel peut inclure des bogues, des erreurs et d'autres problèmes pouvant entraîner des défaillances du système et la perte de données. **PAR CONSÉQUENT, TOUT LOGICIEL FOURNI DANS SA VERSION PRÉLIMINAIRE OU BÊTA EST LIVRÉ « EN L'ÉTAT », ET BALTEAU NDT DÉCLINE À VOTRE ÉGARD TOUTE GARANTIE OU RESPONSABILITÉ QUELLES QU'ELLES SOIENT.**

VERSION D'ÉVALUATION. Si le Logiciel est identifié comme une version de démonstration, d'évaluation ou d'essai (ci-après la « Version d'évaluation »), non destinée à la vente ou à la revente, dans la documentation d'utilisation fournie, vous êtes autorisé à installer et utiliser une (1) copie du Logiciel à des fins d'évaluation et/ou de démonstration uniquement. À moins d'y être autorisé par Balteau NDT, vous ne pouvez pas utiliser le Logiciel à des fins d'analyse concurrentielle ou à d'autres fins commerciales, professionnelles ou lucratives, quelles qu'elles soient. Vous comprenez qu'à la fin de la période d'évaluation, vous devrez cesser d'utiliser le Logiciel ou l'acheter pour prolonger son utilisation. Si vous décidez de ne pas acheter le produit, votre licence expirera. À l'expiration de la période d'évaluation, vous cesserez immédiatement d'utiliser la Version d'évaluation et supprimerez toutes les copies électroniques de la Version d'évaluation, y compris, sans limitation, toute la documentation d'utilisation qui pourrait vous avoir été fournie comme partie intégrante de l'évaluation sur votre ordinateur et tout autre dispositif informatique sur lequel vous avez installé la Version d'évaluation. Toute tentative de contournement des systèmes de date d'expiration constitue une violation du présent CLUF et mettra fin, automatiquement et immédiatement, à votre licence d'utilisation de la Version d'évaluation.

VERSION OEM. Si le Logiciel est identifié comme un produit en version OEM, vous n'êtes autorisé à l'utiliser que sur l'ordinateur ou l'équipement électronique sur lequel il a été utilisé pour la première fois (ci-après l'« Équipement d'origine »).

GARANTIE LIMITÉE. Si vous avez acheté le Logiciel sur un CD, Balteau NDT garantit que le support sur lequel le Logiciel est fourni est exempt de défauts, sur les pièces et sur la main-d'œuvre, dans des conditions normales d'utilisation, pendant une période de nonante (90) jours à compter de la date d'acquisition du Logiciel. Le Logiciel, s'il est installé et utilisé correctement, est conforme aux fonctions et fonctionnalités indiquées dans la documentation y afférente. Il se peut toutefois qu'il présente des erreurs ou des bogues normaux. Le Logiciel est, en effet, fourni « en l'état », ce qui suppose que des correctifs de bogues et des Mises à jour seront ponctuellement fournis. La présente garantie n'est valable que pour l'acheteur d'origine du Logiciel.

SI LE CD EST DÉFECTUEUX, IL EST DE LA RESPONSABILITÉ DE BALTEAU NDT ET DE VOTRE DROIT EXCLUSIF, EN VERTU DES TERMES DE LADITE GARANTIE, DE LE REMPLACER À CONDITION QUE VOUS LE RETOURNIEZ ACCOMPAGNÉ D'UNE COPIE DE VOTRE REÇU.

Votre droit d'obtenir le remplacement du Logiciel est nul si les dommages subis par le disque résultent d'un accident, d'un usage abusif ou d'une utilisation inappropriée. Tout Logiciel de remplacement sera garanti jusqu'à l'expiration de la période de garantie initiale. **VOUS ASSUMEZ L'ENTIÈRE RESPONSABILITÉ DU CHOIX, DE L'INSTALLATION ET DE L'UTILISATION DU LOGICIEL. DANS LES LIMITES DÉFINIES PAR LA LOI EN VIGUEUR, BALTEAU NDT EXCLUT TOUTES AUTRES GARANTIES, EXPRESSES OU TACITES, Y COMPRIS, SANS LIMITATION, LES GARANTIES TACITES CONCERNANT LA QUALITÉ MARCHANDE, L'ADÉQUATION À UN USAGE PARTICULIER ET LA NON-VIOLATION DE DROITS DE TIERS PAR RAPPORT AU LOGICIEL ET AUX DOCUMENTS ÉCRITS Y AFFÉRENTS. CERTAINS ÉTATS OU PAYS N'AUTORISENT PAS L'EXCLUSION OU LA LIMITATION DE GARANTIE, DE SORTE QUE LA LIMITATION**

SUSMENTIONNÉE PEUT NE PAS S'APPLIQUER DANS VOTRE CAS. Dans de tels cas et si vous avez obtenu le Logiciel auprès de Balteau NDT ou son revendeur agréé, Balteau NDT peut corriger des défauts significatifs du Logiciel à sa discrétion raisonnable (a) en fournissant un patch, une Mise à jour ou un Logiciel de remplacement ou (b) en vous demandant de renvoyer le Logiciel et en annulant le présent CLUF. Vous n'aurez droit à une réduction du prix d'achat ou à une annulation de la Licence que si Balteau NDT a enfreint à plusieurs reprises son engagement de remédier au défaut dans un délai raisonnable. Si vous êtes un consommateur, toute réclamation aux termes de cette clause est forclosée à vingt-quatre (24) mois et si vous êtes une société, à douze (12) mois. Si vous altérez le Logiciel de quelque façon que ce soit sans l'autorisation de Balteau NDT, Balteau NDT ne corrigera pas les défauts dus à ladite altération et vous serez tenu responsable de tout dommage subi par Balteau NDT découlant de votre altération non autorisée. **SI VOUS INSTALLEZ UNE VERSION PRÉLIMINAIRE DE PRODUITS IDENTIFIÉS COMME TELS, VOUS LE FAITES À VOS PROPRES RISQUES.** Les produits en version préliminaire sont exclusivement destinés aux fins d'évaluation dans des environnements d'essai et ne doivent pas être utilisés aux fins de production. En cas de recours à la garantie, vous devez fournir, sur demande de Balteau NDT, une description détaillée du défaut au service clientèle Balteau NDT, et renvoyer le Logiciel, accompagné des informations relatives à l'autorisation de retour de matériel fournies par Balteau NDT, aux frais de Balteau NDT, à Balteau NDT sa, 12 Voie de Liège, 4681 Hermale sous Argenteau, Belgium. Pour de plus amples informations sur les conditions de garantie, veuillez contacter le service clientèle Balteau NDT, à l'adresse suivante : www.balteau.com.

EXCLUSION DE RESPONSABILITÉ CONCERNANT LES PRODUITS OPEN SOURCE. LE LOGICIEL PEUT CONTENIR DES PRODUITS « OPEN SOURCE » (PAR EXEMPLE, UN LOGICIEL SOUMIS À UNE LICENCE OPEN SOURCE OU COPYLEFT, UNE LICENCE PUBLIQUE GÉNÉRALE GNU [GNU GENERAL PUBLIC LICENSE], UNE LICENCE PUBLIQUE GÉNÉRALE POUR LES BIBLIOTHÈQUES [LIBRARY GENERAL PUBLIC LICENSE], UNE LICENCE PUBLIQUE GÉNÉRALE LIMITÉE [LESSER GENERAL PUBLIC LICENSE], UNE LICENCE MOZILLA [MOZILLA LICENSE], UNE LICENCE BERKELEY SOFTWARE DISTRIBUTION [BERKELEY SOFTWARE DISTRIBUTION LICENSE], UNE LICENCE OPEN SOURCE INITIATIVE [OPEN SOURCE INITIATIVE LICENSE], MIT [MIT], APACHE [APACHE], DES LICENCES GRAND PUBLIC [PUBLIC DOMAIN LICENSES] OU UNE LICENCE SEMBLABLE). **BALTEAU NDT N'ACCORDE AUCUNE GARANTIE, NI N'ASSUME AUCUNE RESPONSABILITÉ, DIRECTE OU INDIRECTE, QUELLE QU'ELLE SOIT, À L'ÉGARD DES PRODUITS OPEN SOURCE CONTENUS DANS LE LOGICIEL.**

DOMMAGES ACCESSOIRES OU INDIRECTS (PAYS AUTRES QUE CEUX RÉPERTORIÉS SÉPARÉMENT AUX PRÉSENTES DANS LA CLAUSE « AUTRES CONDITIONS DU CLUF »)

EXCLUSION DE RESPONSABILITÉ POUR LES DOMMAGES ACCESSOIRES OU INDIRECTS. VOUS VOUS ENGAGEZ À REMBOURSER INTÉGRALEMENT TOUT DOMMAGE RÉSULTANT DES INFORMATIONS CONTENUES DANS LE LOGICIEL OU COLLECTÉES PAR CE DERNIER. DANS LES LIMITES AUTORISÉES PAR LA LOI EN VIGUEUR, BALTEAU NDT, SES FOURNISSEURS OU CONCÉDANTS DE LICENCE NE POURRONT, EN AUCUN CAS, ÊTRE TENUS RESPONSABLES DES DOMMAGES QUELS QU'ILS SOIENT (Y COMPRIS, SANS LIMITATION, DES DOMMAGES DÉCOULANT D'UNE PERTE DE BÉNÉFICES, D'UNE INTERRUPTION DES ACTIVITÉS, D'UNE PERTE D'INFORMATIONS COMMERCIALES OU DE TOUTE AUTRE PERTE FINANCIÈRE) ATTRIBUABLES À L'UTILISATION OU À L'IMPOSSIBILITÉ D'UTILISER LE LOGICIEL, MÊME SI LADITE PARTIE A ÉTÉ AVERTIE DE L'ÉVENTUALITÉ DE TELS DOMMAGES. LA RESPONSABILITÉ TOTALE DE BALTEAU NDT ENVERS VOUS AU TITRE DE TOUT DOMMAGE SURVENU DANS LE CADRE D'UNE OU PLUSIEURS CAUSES D'ACTION N'EXCÉDERA EN AUCUN CAS LE MONTANT QUE VOUS AVEZ PAYÉ POUR LE LOGICIEL. LA PRÉSENTE LIMITATION S'APPLIQUE QUAND BIEN MÊME QUELCONQUE REMÈDE À UN QUELCONQUE MANQUEMENT RESTERAIT SANS EFFET. CERTAINS ÉTATS OU PAYS N'AUTORISENT PAS L'EXCLUSION OU LA LIMITATION DE RESPONSABILITÉ POUR LES DOMMAGES CONSÉCUTIFS OU ACCESSOIRES, DE SORTE QUE LA LIMITATION SUSMENTIONNÉE PEUT NE PAS VOUS ÊTRE APPLICABLE. Dans de tels cas et dans la mesure où vous avez obtenu le Logiciel auprès de Balteau NDT ou son revendeur agréé, Balteau NDT peut être tenu responsable (a) sans limitation, des dommages que vous avez subis dans le cadre du présent CLUF ou en rapport avec celui-ci, uniquement si lesdits dommages sont imputables à un acte de négligence volontaire ou manifeste de la part de Balteau NDT, et (b) des dommages normalement prévisibles et causés par tout autre manquement par négligence à une obligation contractuelle essentielle de la part de Balteau NDT. Toute autre responsabilité de Balteau NDT est exclue. Les limitations susmentionnées s'appliquent quelle que soit leur fondement juridique, notamment en ce qui concerne des réclamations précontractuelles ou contractuelles auxiliaires. Toutefois, ces limitations ne s'appliquent pas en cas de stipulations contraires par la loi en vigueur relative à la responsabilité à l'égard de produits, ni en cas de préjudices causés par un

All specifications are non contractual and are subject to change without prior notice – Exact at the date of edition

manquement à une garantie expresse, dès lors que ladite garantie expresse visait à protéger l'utilisateur contre ce préjudice spécifique, ni en cas de préjudices corporels, sanitaires ou liés à un décès.

GÉNÉRALITÉS. Sauf dispositions expresses des présentes et dans la mesure autorisée par la loi en vigueur, le présent CLUF ne portera pas préjudice aux droits inaltérables prévus par la loi d'une partie quelconque identifiée en tant que consommateur. Si le Logiciel a été acquis dans l'Union européenne, en Islande, en Norvège ou en Suisse, le droit local s'applique. Si le Logiciel a été acquis dans un autre pays, le droit local s'applique. Le présent CLUF constitue l'intégralité du contrat conclu entre vous et Balteau NDT et remplace toute autre communication ou publicité ayant trait au Logiciel et à la documentation y afférente. Il se peut que le Logiciel ou qu'une fonctionnalité ou partie du Logiciel ne soit pas disponible dans toutes les langues, ni dans tous les pays. Si Balteau NDT vous fournit une traduction de la version anglaise du présent CLUF, vous acceptez que cette traduction soit mise à votre disposition uniquement par commodité et que la version en langue anglaise du présent CLUF, et non sa traduction, ait force juridique obligatoire. En cas de divergence entre la version anglaise et sa traduction, la version anglaise du présent CLUF prévaut. La version anglaise originale du présent CLUF est disponible sur le site Web suivant : www.balteau.com/eula.

Si l'une quelconque disposition du présent CLUF est jugée nulle, illégale ou inapplicable en tout ou partie en vertu de la loi en vigueur, la présente disposition ou cette partie de la disposition n'aura aucun effet dans la juridiction où elle est nulle, illégale ou inapplicable dans la mesure de son illégalité, non-validité ou caractère inapplicable, et ladite disposition sera réputée modifiée dans la mesure nécessaire pour être conforme à la loi en vigueur de sorte à donner plein effet à l'intention des parties. Aucune condition ou disposition du présent CLUF ne peut être considérée comme nulle et aucune violation ne sera excusée, sauf renonciation écrite signée au nom de la partie à l'encontre de laquelle la renonciation a été émise. Aucune renonciation, qu'elle soit expresse ou tacite, ne sera réputée constituer une approbation, une renonciation ou une excuse de toute autre violation différente ou ultérieure. Aucune modification apportée au présent CLUF ne sera contraignante pour Balteau NDT sauf si elle a été faite par écrit et signée par vous et par un représentant autorisé de Balteau NDT.

Certaines versions du Logiciel Balteau NDT peuvent ne pas être compatibles avec plusieurs systèmes d'exploitation, et Balteau NDT ne publiera pas de Mises à jour. Il se peut que votre Logiciel ne soit pas compatible avec les systèmes d'exploitation que vous pouvez acheter actuellement ou à l'avenir.

Vous reconnaissez et acceptez que certaines versions du Logiciel Balteau NDT puissent être intégrées, et s'intégrer d'elles-mêmes à un logiciel et à toute autre technologie appartenant à des tiers et contrôlés par ces derniers. Le présent CLUF reste valide dans le cadre de ladite intégration. Toute technologie ou tout logiciel appartenant à un tiers et pouvant être distribué avec le Logiciel de Balteau NDT (en tant que logiciel tiers intégré) pourra être soumis à votre acceptation explicite d'un accord de licence avec ledit tiers. Les concédants de licence de Balteau NDT sont des bénéficiaires directs et parties tierces intentionnelles du présent CLUF.

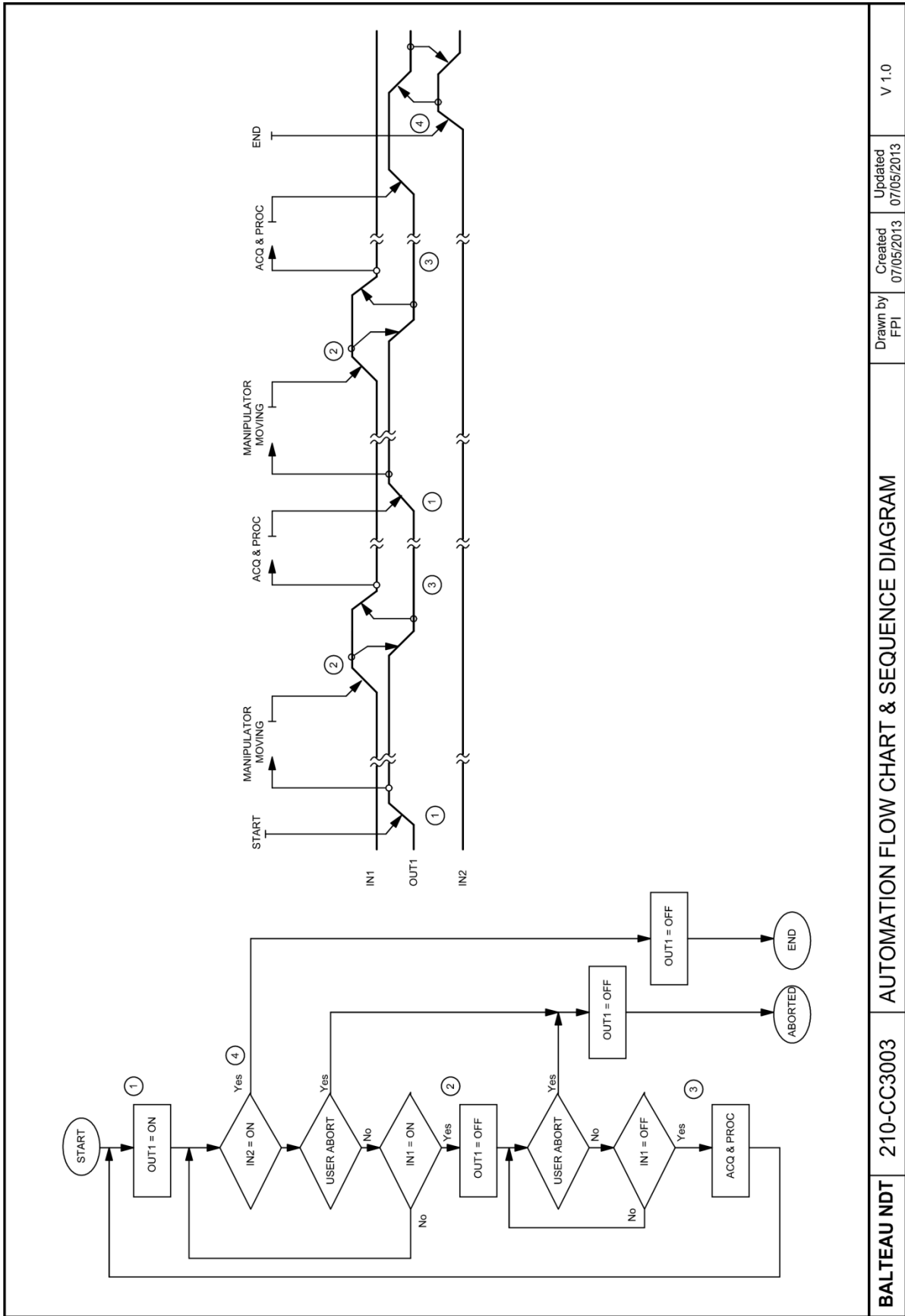
AUTRES CONDITIONS DU CLUF

AUTRES CONDITIONS APPLICABLES AUX LICENCES/ABONNEMENTS À DURÉE DÉTERMINÉE : Conformément aux conditions générales du présent CLUF, et dans le cas d'une licence à durée déterminée, la licence d'utilisation du Logiciel entre en vigueur dès l'installation et demeure valable pendant la durée définie par Balteau NDT dans la facture applicable, ou par le fabricant OEM ou un revendeur agréé de Balteau NDT dans sa facture. L'utilisation du Logiciel en dehors de la durée définie applicable ou toute tentative de désactivation de la fonction de contrôle horaire du Logiciel constituent une utilisation non autorisée et un grave manquement au présent CLUF et au droit applicable.

AUTRES CONDITIONS APPLICABLES AUX UTILISATEURS D'UN LOGICIEL CONTENANT UN : Certains logiciels sont « shareware » et en tant que tels sont acquis sans frais et peuvent être utilisés pendant une durée limitée à des fins d'évaluation et sont soumis à la licence des utilisateurs for un tel « shareware ».

Août 2013 (1.0)

5. ANNEXES

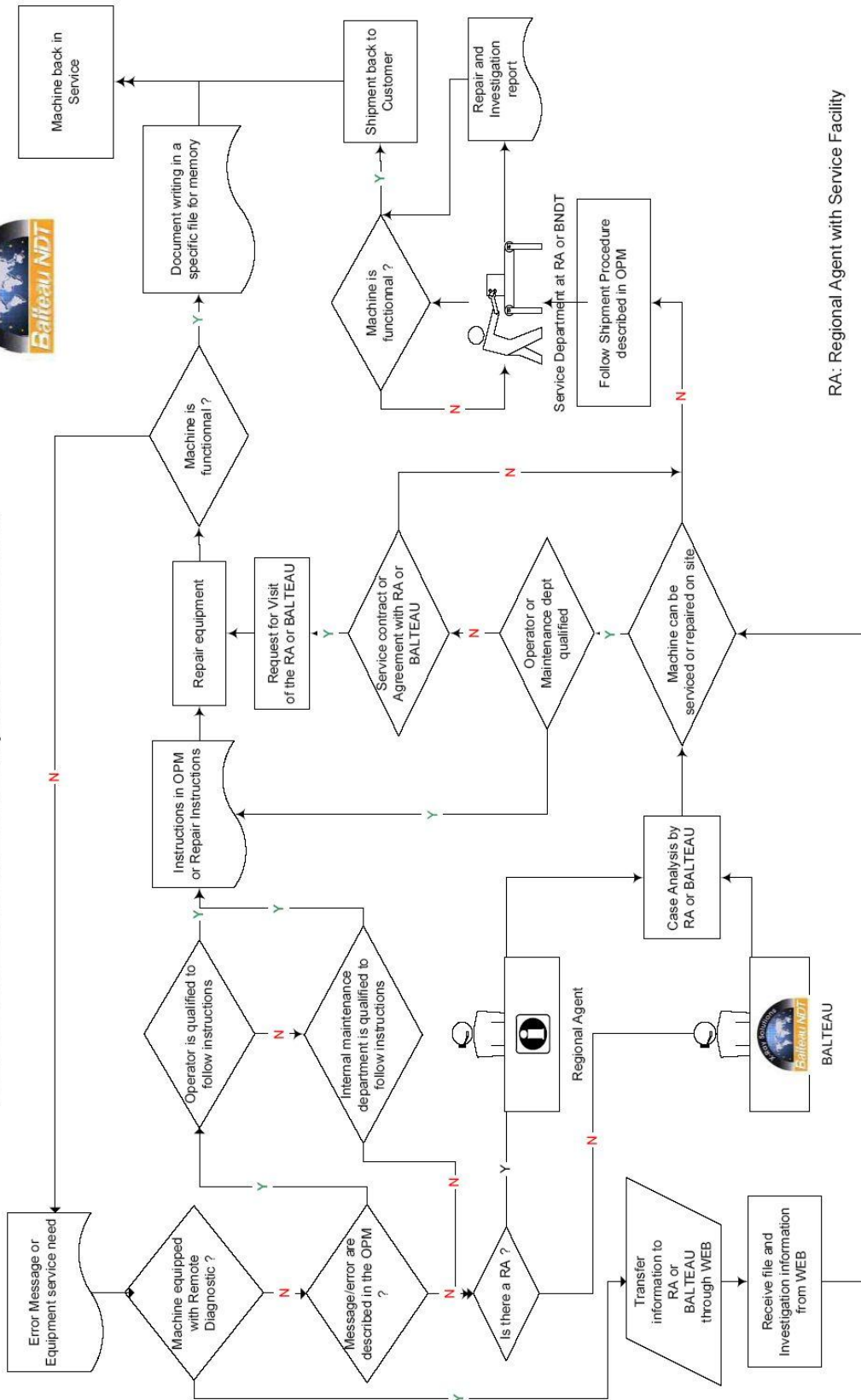


BALTEAU NDT	210-CC3003	AUTOMATION FLOW CHART & SEQUENCE DIAGRAM	Drawn by FPI	Created 07/05/2013	Updated 07/05/2013	V 1.0
--------------------	-------------------	---	-----------------	-----------------------	-----------------------	-------

THIS DOCUMENT IS PROPERTY OF BALTEAU NDT

EquipmentFailure_SERVICE_bndt_v

BALTEAU Service and Repairs Flow Chart



RA: Regional Agent with Service Facility
OPM: Operating Manual

21/05/2007



6. REVISION

Référence 06300560 – Version anglaise.

Référence 06300561 – Version française.

Modification notes			
Issue	Reference	Date	Comments
0	06300561	Mars 2015	Version original

7. LIST OF FIGURES

Figure 1 – Interface Acquisition.....	4
Figure 2 - Interface fenêtre de niveau de gris	5
Figure 4 – Interface de contrôle d'image utilisateur	6
Figure 5 – Warning message during callibration	6
Figure 6 – Message informing calibration ending status.....	7
Figure 7 – Image display – interface utilisateur	7
Figure 8 – Interface utilisateur d'Acquisition – Image display.....	7
Figure 9 – Acquisition parameters - user interface	8
Figure 10 – ROI - user interface	8
Figure 11 – ROI – defined ROI.....	9
Figure 12 – Interface d'inspecton - Image Visual Controls.....	9
Figure 13 – Basic I/O – Interface utilisateur	9
Figure 14 – Basic I/O – Sauvegarde de capture d'image.....	10

8. TABLE DES MATIÈRES

1. INTRODUCTION	2
Message au client.....	2
2. PROGRAMME DE PRODUCTION.....	3
Garantie et service après vente	3
3. INTRODUCTION	4
3.1. Description générale	4
Presentation.....	4
3.2. Description des outils	5
a) Fenêtre de niveau de gris:	5
b) Boutons de contrôle de l'image.....	6
c) Image Display.....	7
d) Paramètres d'acquisition	8
e) Region Of Interest (ROI)	8
f) Basic I/O	9
4. CONTRAT DE LICENSE UTILISATEUR FINAL (CLUF).....	11
5. ANNEXES.....	16
6. REVISION	18
7. LIST OF FIGURES	19
8. TABLE DES MATIÈRES	20
9. NOTES.....	21

Balteau in words...

BALTEAU NDT is a company based and established in Belgium since 1906. The activity of the power transformers successfully turned into the X Ray business in 1932. Years after years BALTEAU has affirmed its leadership leading the technology and setting the foundation of modern X Ray technologies. The first company ever to reach 200, 300 and 400 kV in the past, Balteau has today brought to the industry new standards that are consciously Safety oriented to allow users to operate equipment safer and easier. Balteau is also greatly caring about environment and always uses top grade and specification materials to ensure that the efficiency of the equipment will be at the top of what is technologically achievable.

On the service and spares side, BALTEAU is providing the buyer with an exceptional and unequalled commitment of continuous service all through the life cycle of the product. Qualified engineers and an extensive Worldwide network dedicated to serve our Customers is actively participating to the success of our brand and to your possibility of always getting, from the selection of your equipment to its follow up in service, a qualified and professional support.

Balteau in numbers...

BALTEAU has a very long established network in more than 40 countries, some of our agencies are of second generation proving they rely on the quality of our products and that they are totally committed to their business in NDT.

BALTEAU has produced more than 13.000 generators spread in more than 60 countries. We have 3 ranges of products and are the only manufacturer in the world to provide from Crawlers to Systems built into the same factory.

Balteau in names...

Patented names and commercial brandings are:

- BALTOSPOT (Portable and Crawlers X-Ray equipment)
 - LLX (Constant potential portable equipment)
 - GFC (Panoramic portable equipment)
 - CERAM (Pulsed frequency portable equipment)
 - HAND X (Radio remote control for portable X-Ray)

- BALTOGRAPH (Stationary X Ray equipment)
 - XSD (HF CP X mobile and stationary X-Ray equipment – High power)
 - CLD (HF CP X mobile and stationary X-Ray equipment – Low power)

- BALTOSCOPE (Radioscopic and Digital imaging)

- AIS & Systems (Custom made)

Producer

Balteau NDT
Voie de Liège 12
B-4681 Hermalle sous Argenteau

Tel.: +32 4 374 75 75
Fax: +32 4 374 75 85
Email : balteau@balteau-ndt.com
Website : www.balteau.com

Distributor

